

# いきいき



地域福祉推進委員会の活動(記事は2・3P)  
上から(右)耳成小学校区、耳成西小学校区、晩成小学校区  
(左)真菅小学校区、白檀南・北小学校区

共に支え合うまち“かしはら”を目指して	2・3
令和元年度予算・平成30年度決算	4
かしはら街の介護相談室	5
活動報告	6・7
お知らせ広場	8

# 共に支え合うまち

# ”か”しはら”を”目指して

## 〽️ 榎原市第4期地域福祉推進計画を策定〽️

### 榎原市の地域福祉

少子高齢化、核家族化が急速に進む中、ライフスタイルの変化や価値観の多様化によって人と人とのつながりが希薄になっています。そのため、地域が抱える課題は複合化・複雑化しています。こうした中、公的なサービスだけではなく、地域全体で共に助け合い、支え合うことで

課題解決を目指す”地域福祉”の推進が重要となっています。

榎原市では、平成16年度より5年ごとに地域福祉推進計画を見直し、市・社協・地域福祉推進連絡協議会が連携しながら地域福祉のまちづくりを進めてきました。

### 地域福祉推進計画とは

市が策定する「地域福祉計画」、社協が策定する「地域福祉活動計画」、地域福祉推進連絡協議会が策定する「地域福祉の活動方針」を一体的に策定したもので、榎原市における地域福祉推進のための基本計画です。平成30年度は第3期計画の最終年度を迎え、これを見直し、第4期計画（令和元年度～令和5年度）を策定しました。

### 第4期計画の特徴

第4期計画は、これまでの理念を



引き継ぐとともに、”だれもが地域の一員として地域福祉を支える計画”として位置づけ、次の3つの基本目標を掲げています。

#### 〔理念〕

みんなでつくる健やかで安心して心豊かに暮らせるまち

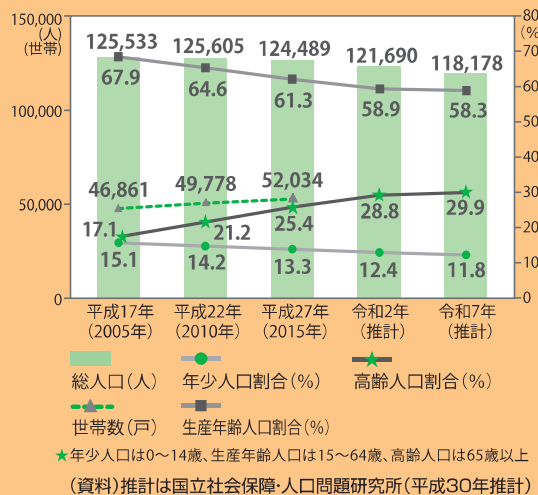
#### 〔基本目標〕

- I 支え合いの活動が活発なまちづくり
- II 地域福祉の担い手が育つまちづくり
- III 安全で安心できるまちづくり

また、高齢者、障がい者、児童といった分野を超えて、横断的に地域福祉の取組を行います。そして、地域住民が地域の課題を我が事として捉え、地域で支え合う仕組みができるよう取組を進め、目標の実現を目指します。

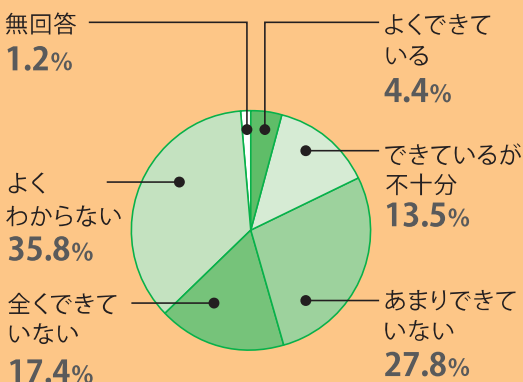
### ● 榎原市の人口の状況

榎原市の総人口は減少傾向にあります。一方、高齢人口比率については年々増加しています。



### ● 近所での見守りや声かけの状況

一人暮らしの高齢者や障がい者などに対する日頃の声かけや安否確認は少ない状況が見られます。(アンケート結果より)

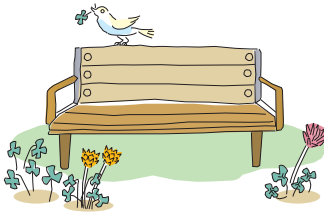


## 住民の声を計画に反映

策定にあたっては、「市民アンケート」や「地域福祉推進委員アンケート」により、市民の地域福祉に関する意識やニーズを把握しました。（下段参照）また、「地域福祉推進委員会ヒアリング」を実施し、これまでの成果や地域が抱える課題などを調査しました。

## 地域の“力”

現在、地域では地域福祉推進委員会をはじめ、団体・地域住民の皆様によって様々な地域活動が行われています。こうした活動は、人と人とながるとともに、支え合う意識を向上させ、地域福祉の推進に欠かせない“力”となっています。市・社協は、より多くの方が地域活動に参加できるように、活動の側面的な支援と情報提供やきつかけづくりを行い、共に支え合うまち“かしはら”を目指します。今後とも皆様のご支援・ご協力をよろしくお願います。



## 地域のつながりづくりに取り組む地域福祉推進委員会の活動を紹介！



### ふれあいウォーク (新沢小学校区)

春や秋など自然の移り変わりを感じる季節に、景色や歴史を楽しみながら歩き、健康づくりとふれあいを目的に実施しています。

### ふれあいサロン (真菅北小学校区)

地域における65歳以上の高齢者の集いの場です。介護予防事業の一環として、軽スポーツ、体操、手芸など様々な活動を行っています。(6P参照)



### ふれあい交流会 (金橋小学校区)

各小学校区において地域住民を対象に演奏、落語、世代間交流など、様々な催しを実施しています。



### 子どもの見守り活動 (今井小学校区)

子どもの登下校時の立哨活動や青色防犯パトロールを実施しています。

### 各町ミニサロン (耳成南小学校区)

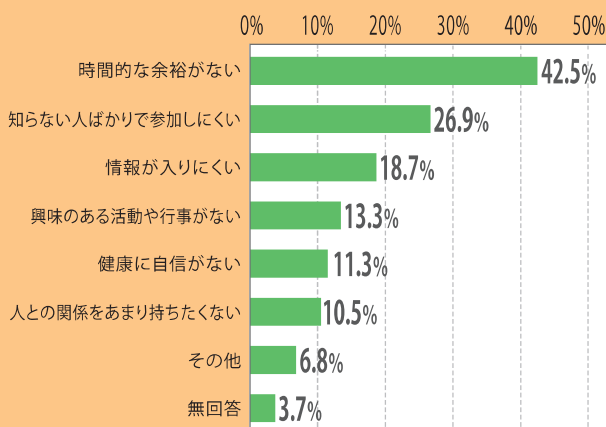
各町の住民同士のつながりを深めるため、各集会所等を回り、様々なイベントを実施しています。



### カラオケ大会 (香久山小学校区)

地域の歌自慢・のど自慢の方が日頃の練習の成果を披露しています。応援にも熱が入ります。

## 檀原市の地域福祉を取り巻く現状



● **地域活動に参加していない理由**  
 地域活動に参加していない理由は「時間的な余裕がない」が多くあげられています。また、「知らない人ばかりで参加しにくい」、「情報が入りにくい」なども多く、だれでも気軽に参加できるきっかけが必要とされています。(アンケート結果より)

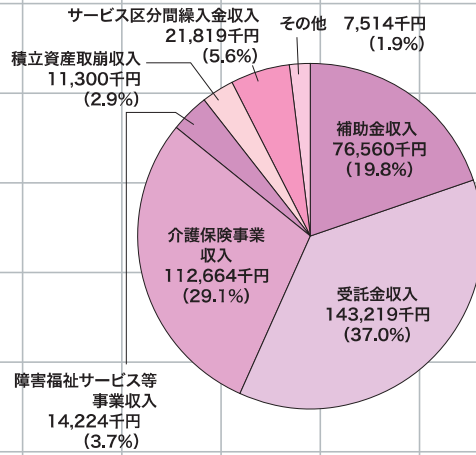
	男性	女性
16歳～20歳代	15.6%	35.6%
30歳代	48.9%	52.7%
40歳代	60.0%	62.2%
50歳代	56.9%	65.2%
60歳代	67.6%	71.4%
70歳以上	73.6%	63.5%

● **地域活動に参加している人の割合**  
 地域活動に参加している人は60歳代以上が多く、16～20歳代の男性が特に少ない割合になっています。(アンケート結果より)

# 令和元年度 予算

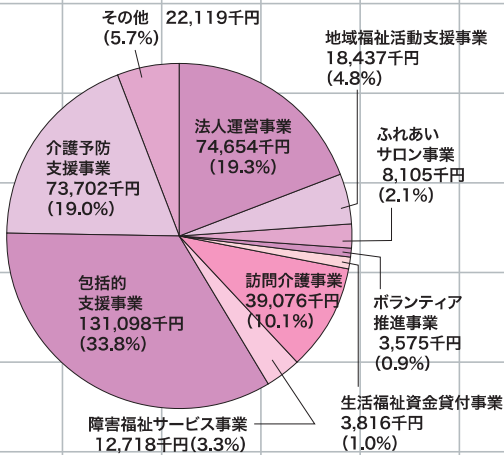
社協の基本計画（10ヶ年計画）を軸に編成しています。令和元年度の予算総額は、前年度より6.0%増の3億8730万円。この財源を有効活用し、地域福祉の推進に役立てていきます。

## 収入 3億8,730万円



前年度と比較して2200万円の増額となっていますが、積立資産等の取崩しにより補う予算編成は依然として変わらず、厳しい財政状況となっています。このような中、介護保険等の事業収入の確保に努めるとともに、限られた財源を有効活用していきます。

## 支出 3億8,730万円



支出予算を目的別に示した円グラフとなっています。地域福祉の推進や地域包括ケアシステムの深化・推進に関わる事業については一定の予算を配分しています。事業の執行にあたっては、支出の重点化を図り、経費の節減と合理化に努めていきます。

### 主な社協活動

#### 地域福祉の推進

#### 社協の運営

- 健全な社協の運営 ○役員会等の開催
- 社協だよりの発行
- ふれあい・いきいき祭の開催

#### 地域福祉活動の支援

- 地域福祉推進委員会の活動支援
- 見守り活動の推進・支援
- ふれあいサロンの実施・支援
- 共同募金運動の推進 ○善意銀行の運営

#### ボランティア活動の推進

- 災害ボランティアセンター設置運営訓練と運営者の組織化
- 福祉教育の推進

#### 生活福祉の充実

- 生活福祉資金の相談・貸付
- 心配ごと相談所の運営

#### ホームヘルプサービスの提供

- 訪問介護事業
- 要介護者へのホームヘルプサービス

#### 第一号訪問事業

- 要支援者等へのホームヘルプサービス
- 障害福祉サービス事業

- 障がい者（児）への居宅介護、重度訪問介護、同行援護のサービス

#### 地域包括支援センターの運営

- 包括的支援事業
- 総合相談支援事業の実施
- 権利擁護事業の実施
- 認知症高齢者への支援

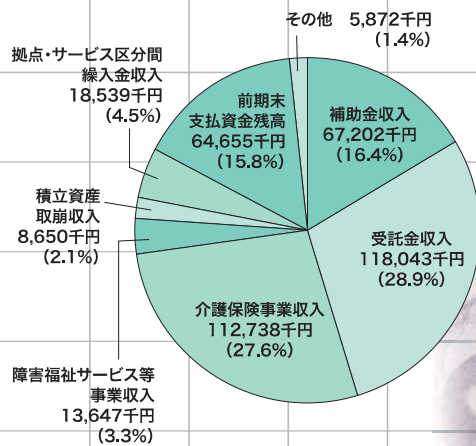
- 地域包括ケアシステムの深化・推進
- かしはら街の介護相談室との連携

- 介護予防支援事業
- 介護予防ケアプランの作成

# 平成30年度 決算

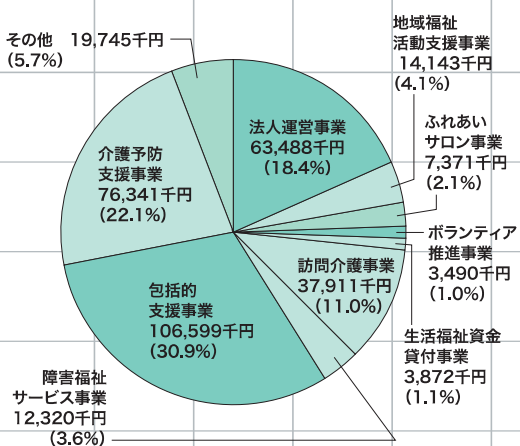
平成30年度の決算は、収入額（前期末支払資金残高646万5542円を除く）から支出額を差し引いた単年度の収支差額が、△58万9600円となりました。そのため、前年度からの繰越金をこれに充当することにより、6406万5942円を令和元年度に繰越しました。

## 収入 4億934万6千円



積立資産の取崩しを行うことにより、単年度の財源不足を補っています。収入額から支出額を差し引いた6406万5942円を令和元年度に繰越しました。

## 支出 3億4,528万円



事業の執行に当たっては、限られた予算の中で事業の選択と集中を行うことで、財源の効率的な活用に努め、「みんなでつくる健やかで安心して心豊かに暮らせるまち」を目指しました。

# 高齢者の相談窓口 「かしはら街の介護相談室」

第2期スタート  
(平成30年10月1日～)

## シリーズで 紹介③

橿原市では、小学校区と中学校区ごとに「かしはら街の介護相談室」を設置しています。

- 小学校区…高齢者個人の困りごとや地域の課題の解決に取り組みます。
- 中学校区…地域の医療と介護のネットワークの構築などに取り組みます。

今回は、畝傍中学校区[畝傍東・畝傍南・畝傍北小学校区]と白檀中学校区[白檀南・白檀北小学校区]の担当職員を紹介させていただきます。

### 畝傍中学校区



#### ▲平成まほろば病院

畝傍中学校区担当

きのした あつ お  
左から木下 敦雄さん  
いし い ひでかず  
石井 秀和さん  
かめ い たかなお  
亀井 孝直さん

#### ▼橿原園

畝傍東／畝傍南  
小学校区担当

さかい こうへい  
左から堺 浩平さん  
たに が わら さち  
谷川原 幸さん



#### ▲あすならホーム畝傍

畝傍北小学校区担当

ふじ い とも み  
左から藤井 智美さん  
よし た こうへい  
吉田 幸平さん  
もん た しん ご  
門田 真吾さん  
はし もと ひさ こ  
橋本 久子さん  
うえ ひら やす なお  
上平 泰作さん

#### [畝傍東小学校区]

石川/大軽(国道169号  
以東)/五条野/和田/菖蒲

#### [畝傍南小学校区]

西池尻/畝傍/吉田/見瀬/  
久米/白檀1丁目の一部/  
大軽(国道169号以西)

#### [畝傍北小学校区]

四条(橿原神宮参道以東)/  
大久保/四分/城殿/御坊/  
栄和/田中/山本

### 白檀中学校区



#### ◀ 橿原園

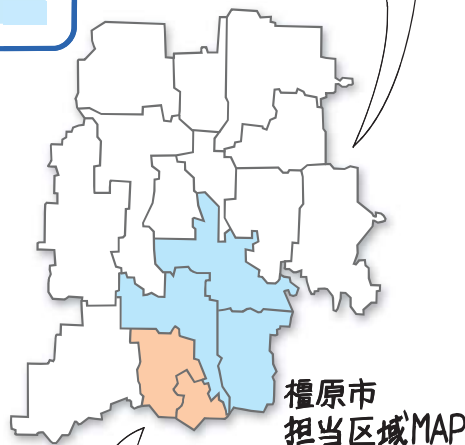
白檀中学校区担当

なかの えつ こ  
左から中野 悦子さん  
にし かわ やす こ  
西川 康子さん

#### 桃寿園 ▶

白檀南／白檀北  
小学校区担当

よし かわ たかし  
左から吉川 高志さん  
ま と ば けん たろう  
的場 健太郎さん



[白檀南小学校区] 白檀5～8丁目

[白檀北小学校区] 鳥屋/南妙法寺

白檀1丁目(畝傍南小学校区の一部を除く)  
白檀2～4丁目

## かしはら街の介護相談室(小学校区)

電話相談は、24時間365日受け付けています。

校 区	受託事業者	所在地	電話番号
耳 成	橿原の郷	飯高町7-1	21-1111
耳成南	ケアステージみみなし	常盤町158-1	21-2001
晩 成	あすならホーム畝傍	大久保町287-1	24-1165
鴨 公	大和三山	膳夫町477-17	070-1788-5470
香久山	香久山インパルス	戒外町7	29-5001
畝傍東	橿原園	見瀬町265	27-2424
畝傍南	橿原園	見瀬町265	27-2424
畝傍北	あすならホーム畝傍	大久保町287-1	24-1165

高齢者の介護・福祉・保健などに関することでお悩みがございましたら、お住まいの小学校区の「かしはら街の介護相談室」まで、お気軽にご相談ください。

校 区	受託事業者	所在地	電話番号
白檀南	桃寿園	北越智町345	27-7260
白檀北	桃寿園	北越智町345	27-7260
今 井	ぼれぼれケアセンター白檀	小綱町11-7	22-2256
真 菅	ぼれぼれケアセンター白檀	小綱町11-7	22-2256
真菅北	橿原の郷	飯高町7-1	21-1111
耳成西	橿原の郷	飯高町7-1	21-1111
金 橋	かなはし苑	雲梯町94-1	24-5551
新 沢	西井クリニック	光陽町100-21	080-5349-0001

## ふれあいサロンへ 行こう!

ふれあいサロンは、地域における65歳以上の方の“集いの場”です。介護予防の一環として、各地区公民館など市内12カ所で実施されています。軽スポーツや、手芸・工作、映画鑑賞など多くのメニューがあり、参加者は「友達づくり」や「おしゃべり」、「サロンのお手伝い」など、自分に合った楽しみ方をみつけられています。皆さんも、サロンに来てみませんか？詳しくは、地域福祉係までお問い合わせください。



▲座ったままできる健康体操(鴨公)

▲輪投げで得点を競います(畝傍北)



▶チーム対抗でフロッカー(畝傍南)

## ふれあいサロンの紹介

～あなたもお近くのふれあいサロンに参加しませんか～

サロン名	実施場所	実施日・時間
ますげいなほ会	真菅地区公民館	土曜日 9時～11時30分
今井校区 ふれあいサロン	今井地区公民館	土曜日 9時30分～11時30分
新沢地区 ふれあいサロン	新沢地区公民館	火曜日 13時～16時
香久山地区 ふれあいサロン	香久山地区公民館	土曜日 13時～16時
晩成 ふれあいサロン	八木地区公民館	木曜日(第5木曜日は休み) 13時30分～15時30分
畝傍南 ふれあいサロン	畝傍地区公民館	第2・4水曜日 13時30分～16時
畝傍北 ふれあいサロン	大久保ふれあい センターなど	第1・3木曜日 13時30分～16時
サロン しらかし広場	白檀地区公民館など	金曜日(第5金曜日は休み) 13時～15時
ふれあいサロン 耳成	各町公民館・ 集会所など	月1回 開催ごとに変更
耳成南ふれあいサロン ～イトヤキ会～	耳成南小学校 ふれあい教室	第2・4日曜日 13時30分～15時30分
真菅北 ひまわりサロン	中曾司町本町会館 小槻町公民館など	第2・4火曜日 13時30分～15時30分
鴨公まほろぼ ふれあいサロン	鴨公地区公民館	第4金曜日 10時～12時

※参加する場合は利用料(100円～200円)が必要となります。また、別途教材費が必要なメニューもあります。

## 理事会・評議員会の開催報告

### ○平成30年度第3回理事会を開催(3月19日)

#### ◆事業経過報告

平成30年度(9月1日～2月28日)の事業実施状況を報告

#### ◆嘱託職員等の就業に関する規則の一部改正

嘱託職員等の特別休暇(結婚休暇)の整備

#### ◆平成30年度資金収支補正予算(第1号)

#### ◆令和元年度事業計画・資金収支予算(4P参照)

#### ◆第2回評議員会の招集

第2回評議員会(3月27日開催)の議題等を協議



▲第3回理事会



▶第2回評議員会

### ○平成30年度第2回評議員会を開催(3月27日)

#### ◆平成30年度資金収支補正予算(第1号)

#### ◆令和元年度事業計画・資金収支予算(4P参照)

### ○令和元年度第1回理事会を開催(5月31日)

#### ◆職員就業規則等の一部改正

「働き方改革」による時間外労働の上限規制や年次有給休暇の確実な取得について関係規則の整備

#### ◆平成30年度事業報告・決算(4P参照)

#### ◆評議員候補者の選任

かるしましんきち まつたにゆきひろ  
軽島甚吉氏(地域福祉推進連絡協議会)、松谷幸裕氏(小中学校校長会)を選任

※候補者については、評議員選任・解任委員会(6月5日開催)において評議員に選任されました。

#### ◆定時評議員会の招集

定時評議員会(6月27日開催)の議題等を協議

## かしはら出前講座

4月18日(木)、木原佐伯一步会の参加者を対象に、12名の参加のもと、かしはら出前講座「地域包括支援センターについて」を開催しました。

講座では、高齢者の皆さんがいつまでも健やかに住み慣れた地域で生活できるように、介護・福祉・保健・医療など様々な面から総合的に支援する地域包括支援センターの役割や活動について説明しました。

参加者からは、「聞いておいたら安心。勉強になりました。」などの感想が聞かれました。



## 認知症カフェ『オレンジカフェ』

5月15日(水)、17名の参加のもと、オレンジカフェを開催しました。当日は、ボランティアスタッフによる紙芝居を本人やその家族と一緒に鑑賞しました。その後、コーヒーやお茶を飲みながら、参加者同士で悩みごとの相談や、意見交換などを行いました。



### オレンジカフェ

認知症の方やその家族が集まって、悩みを話したり、介護の情報を得たりする交流の場です。月替わりで軽い体操や季節の行事を行っていますので、気軽にご参加ください。



**日時:** 毎月第3水曜日 午後1時30分～午後3時30分  
(出入り自由)

**場所:** 橿原市保健福祉センター 南館3階 講座室1

**参加費:** 無料

**申込み:** 氏名・電話番号を電話・FAX又はメールで、各開催日の前日までに地域包括支援センターへ

※事前に申込みがない場合でも当日の参加は可能です。



## ベトナム視察団訪問

4月11日(木)、ベトナム・ホーチミン市からの訪日視察団12名が、介護を通じて日本とベトナムの友好を目指す「NPO法人アジア高齢者・障害者介護福祉協会」の取組として、橿原市・橿原市社協を訪問されました。

当日は、市内の高齢者に対する福祉施策として、社協の役割や活動を紹介し、福祉のまちづくりについて理解を深めてもらいました。



## 平成30年度 善意銀行への寄付金報告

善意銀行では、皆様からの善意の気持ち(寄付)をお預かりし、地域福祉推進委員会の活動やひとり親家族交流バスツアーなど、地域福祉の推進のため活用させていただいています。

皆様の温かいお気持ちを善意銀行にお寄せください。

### 平成30年度寄付金報告

寄付種別	件数	金額(円)
1.一般寄付	76	1,070,898
2.指定寄付		
(1) 地域福祉のために	17	1,049,721
(2) 高齢者のために	1	9,500
(3) 障がい者のために	20	105,036
合計	114	2,235,155

## 平成30年度 奈良県共同募金会 橿原支会決算報告



昨年10月1日から「じぶんの町を良くするしくみ」をスローガンに、赤い羽根共同募金運動を全国一斉に実施しました。橿原支会では、一般共同募金として10,066,551円、歳末たすけあい募金として4,530,706円の募金をいただきました。皆様の深いご理解と温かいご協力に心より感謝申し上げます。

### 平成30年度決算報告

収入科目	金額(円)
共同募金収入	14,597,257
一般募金収入	10,066,551
地域歳末たすけあい募金収入	4,530,706
事務費交付金収入	437,000
受取利息配当金収入	33
雑収入	287,090
収入合計	15,321,380

支出科目	金額(円)
奈良県共同募金会への送金支出	14,597,257
事務費支出	61,921
事業費支出	662,202
支出合計	15,321,380

# お知らせ広場

## ひとり親家族交流バスツアー



善意銀行への寄付金を財源に、ひとり親家庭の児童とその保護者の方を対象に『ひとり親家族交流バスツアー』を実施します。

**日時** 7月28日(日) 午前8時45分出発(8時30分～受付)  
午後4時解散予定(昼食あり)  
(集合・解散場所 近鉄畷傍御陵前駅西出口)

**行き先** 関西国際空港(大阪府泉佐野市)

**内容** 空港見学バスツアー

**対象者** 市内在住のひとり親家庭の小学生とその保護者1名

**定員** 30名(応募多数の場合は抽選)

**参加費** 1名当たり1,000円

**申込み** 『家族交流バスツアー』と明記し、児童と保護者の氏名(フリガナ)・年齢(学年)・性別・住所・電話番号を記入して、ハガキ・FAX又はメールにて、7月12日(金)までに地域福祉係へ

※詳しくは、ホームページをご覧ください。

## 心配ごと相談

夫婦間や子どもの家庭問題、離婚手続きなど、日常生活を営むうえで抱える心配ごとや悩みはありませんか?法律に詳しい専任の相談員が適切な助言を行います。なお、相談員には守秘義務があり、プライバシーの保護に配慮した個室での相談を行っています。

**日時** 火曜日 午前9時～正午  
(受付)午前11時30分まで  
木曜日 午後1時～午後4時  
(受付)午後3時30分まで  
※祝日、年末年始を除く。



**場所** 橿原市保健福祉センター南館3階 相談室1

**相談料** 無料

**予約** 不要(受付順)

## 善意銀行～皆様のお気持ちをお預かりします～

善意銀行では、皆様からの善意のご寄付をお預かりし、社会福祉を目的とする事業に有効活用させていただいています。寄付には、バザーやチャリティの収益、満中陰志その他福祉に役立てたいと希望される金銭などがあります。皆様の温かいお気持ちを善意銀行にお寄せください。

## ふれあい電話訪問サービスの利用者募集

市内在住の高齢者世帯等に対し、ふれあい(話し相手や見守り等)のため、ボランティアによる電話訪問を行っています。

**実施日** 火曜日(午前10時～午後3時)  
金曜日(午前10時～正午)

**訪問日** 週1回(10分程度)

**費用** 無料

**申込み** 地域福祉係



※電話訪問をするボランティアも募集しています!!関心のある方はお問合せください。

## 生活支援員(非常勤職員)の募集

高齢者や知的障がい、精神障がいなどで判断能力が十分でない方に、福祉サービスの利用手続の援助や日常生活に必要な金銭管理などの支援を行う生活支援員を募集します。

**募集人員** 若干名

**応募資格** ①74歳までの方(資格・経験は不問)

②下記の日程の養成講座(全2日)を受講できる方

8月20日(火) 午後1時～午後4時30分

8月27日(火) 午後1時～午後4時

**雇用期間** 令和2年3月31日まで(更新制度有)

**賃金** 時給850円

**勤務日等** 週1回1時間程度～(利用者の希望により調整)

**受付期間** 7月1日(月)～8月5日(月)

**応募方法** 持参(土・日・祝を除く)又は郵送

※詳しくは、募集案内をご覧ください。募集案内及び応募に必要な書類は、社協事務局で配付するとともに、ホームページにも掲載しています。

## 自動販売機で募金ができます

橿原市内12ヶ所に「募金機能つき自動販売機」が設置されています。設置にご協力いただいた法人・個人や飲料メーカーから売上の一部を寄付していただいています。また、購入者がお釣りの一部を募金できる「募金箱」機能付きの自動販売機もあります。皆様の赤い羽根共同募金へのご協力よろしくお願いたします。

※設置場所等についてはお問合せください。



編集・発行  
社会福祉法人

橿原市社会福祉協議会

〒634-0065 橿原市畷傍町9番地の1  
橿原市保健福祉センター 南館  
TEL 0744-29-3880(代表)  
ホームページ <http://ww9.sakura.ne.jp/>  
メールアドレス [ikiiki@kashi-syakyou.or.jp](mailto:ikiiki@kashi-syakyou.or.jp)  
休館日 日曜日

- 総務係・地域福祉係・生活福祉係(3階)  
TEL 0744-29-3880 FAX 0744-29-4400
- 在宅福祉係(3階)  
TEL 0744-29-3916(直通) FAX 0744-29-4400
- 地域包括支援センター(1階)  
TEL 0744-24-4301(直通) FAX 0744-24-4308

案内図

